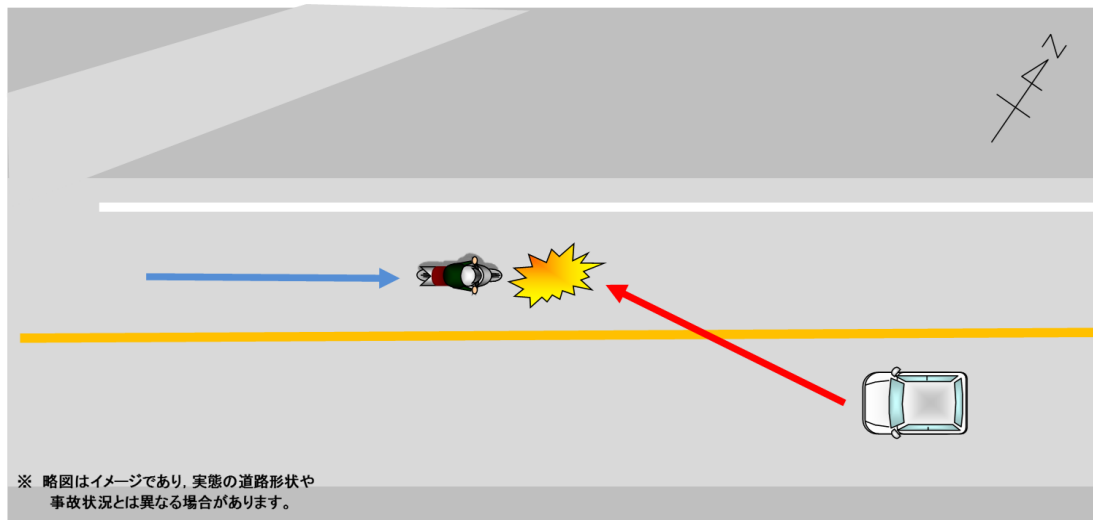


二輪運転者が亡くなる交通死亡事故の発生！

【事故の状況】

発生日時	令和元年11月1日(金)午後6時45分ころ 天候:晴
発生場所	安芸郡熊野町の県道
道路状況	単路 直線 下り 路面乾燥
関係者	軽四乗用(10歳代)×二種原付(30歳代)
事故概要	進行中の軽四乗用車が対向車線にはみ出し、対向進行中の二種原付と衝突し、二種原付の運転者が死亡したものの。

【事故状況略図】



免許を取得して間もない方へ

- 交通事故を起こせば自分だけでなく、相手側の人生をも変えてしまう重大な結果を招くことを自覚して運転しましょう。
- 自分の運転技能を過信することなく、スピードを抑える、急のつく操作（急ハンドル・急ブレーキ）が不要な運転などを心がけ、ルールを十分把握して交通法令を守った運転を実行しましょう。

体調を整えましょう

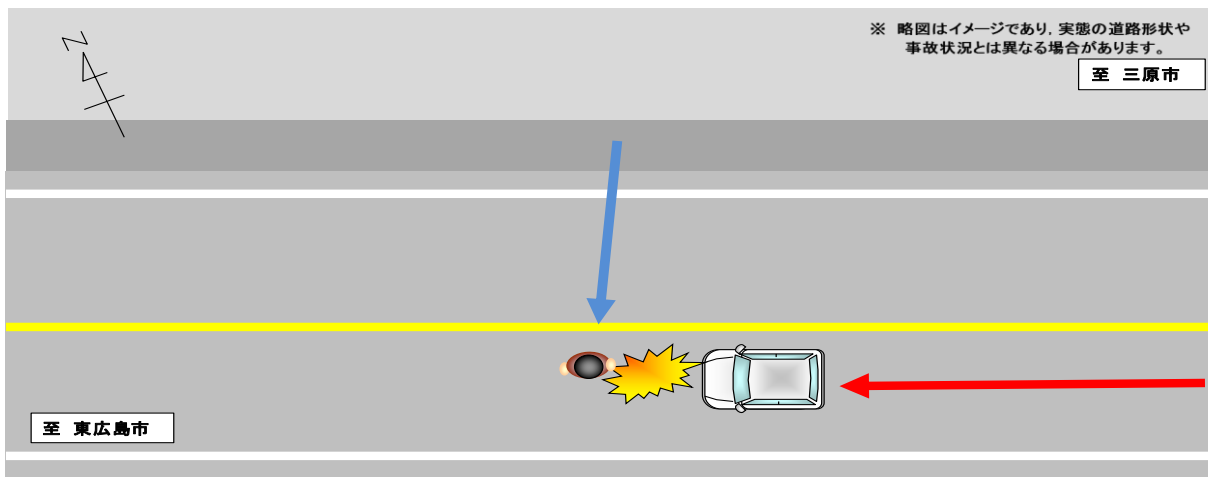
疲れているとき、病気するとき、心配ごとがあるときなどは、注意力が散漫になったり、判断力が衰えたりします。運転前に体調の確認を必ず行って、体調不良時や病気、服薬の状況によっては運転を控えましょう。

高齢歩行者が亡くなる交通死亡事故の発生！

【事故の状況】

発生日時	令和元年11月1日(金)午後5時57分ころ 天候:晴
発生場所	竹原市の国道
道路状況	単路 直線 平坦 路面乾燥
関係者	軽四乗用(40歳代)×歩行者(60歳代)
事故概要	進行中の軽四乗用車が道路を右から左へ横断中の歩行者と衝突し、歩行者が死亡したもの。

【事故状況略図】



ドライバーの方へ

夜間は、視界が悪くなることから、歩行者等の発見が遅れたり、速度感覚がにぶり、速度超過になりがちですので、昼間より意識して速度を落とすなど慎重な運転を心がけましょう。また、対向車や先行車がない場合は上向きライトを活用しましょう。

歩行者の方へ

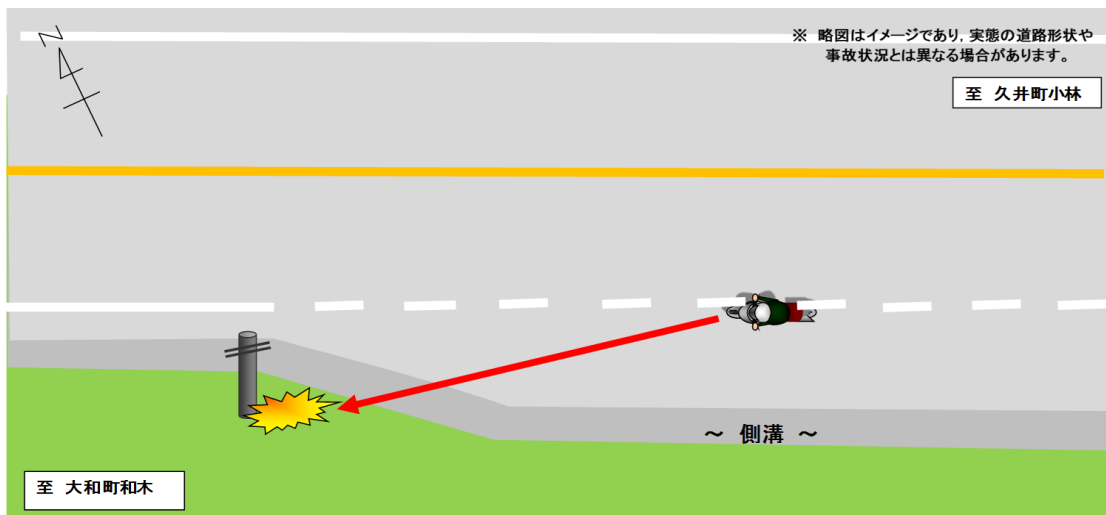
- 道路を横断するときは、左右をよく見て車が近づいていないかどうか確かめるとともに、近くに横断歩道がある場合は横断歩道を利用しましょう。また、左方向から進行してくる車は、遠くに見えても横断途中に近づいてきますので注意しましょう。
- 夜間外出するときは、LEDライトや反射材を活用するなどして自分の存在をアピールしましょう。

高齢運転者による単独死亡事故の発生！

【事故の状況】

発生日時	令和元年11月3日(日)午後6時00分ころ 天候:曇
発生場所	三原市の国道
道路状況	単路 直線 下り 路面乾燥
関係者	二種原付(80歳代)
事故概要	進行中の二種原付が単独で道路左側の側溝に脱輪、電柱に衝突し、運転者が死亡したもの。

【事故状況略図】



二輪を運転する方へ

- 手軽な乗り物であると気を許さないで、常に慎重な運転を心がけましょう。
- 乗車用ヘルメットはあごひもを確実に締めるなど正しく着用しましょう。
- 二輪車に乗るときは、体の露出がなるべく少なくなるような服装をし、できるだけプロテクターを着用しましょう。

高齢ドライバーの方へ

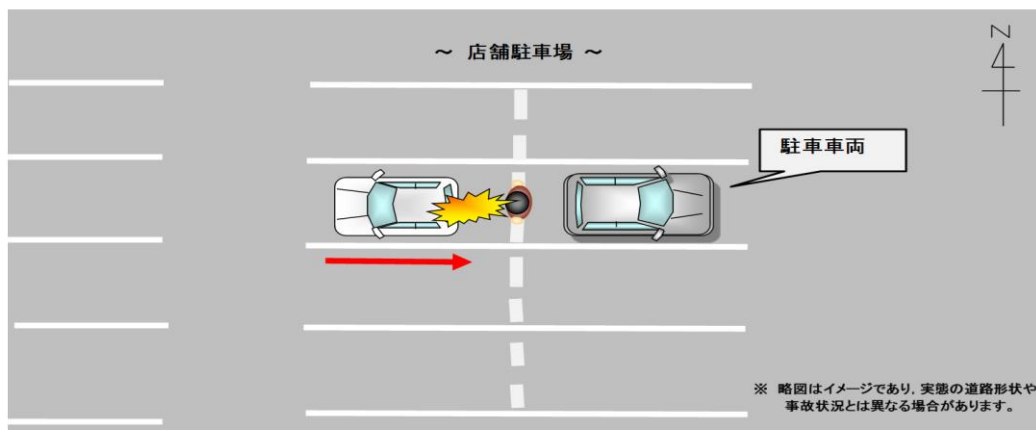
- 一般的に加齢に伴う身体機能の変化により、危険の発見や対処が遅れることがあります。走り慣れた道路や、交通量の少ない道路を運転する場合でも、適度な緊張感を持って運転しましょう。
- 長距離運転を控える、スピードを出し過ぎない等、心身の衰えを補い危険を避ける安全運転(=補償運転)を励行しましょう。

後退時における死亡事故の発生！

【事故の状況】

発生日時	令和元年11月5日(火)午後0時46分ころ 天候:晴
発生場所	広島市西区の店舗駐車場
道路状況	駐車場 平坦 路面乾燥
関係者	普通乗用(70歳代)×歩行者(幼児)
事故概要	駐車場内において、普通乗用車が後退中に、降車していた同乗者と衝突し、駐車車両に挟まれた同乗者が死亡したものの。

【事故状況略図】



後退して駐車するときは

駐車場内は、駐車車両による死角も多く、歩行者が横断する頻度も多いため、重大な事故につながる可能性が潜んでいます。

後退する際は、

- 駐車スペースの横で停止し、駐車スペースに障害物等がないか確認する。
 - 後退前に、周囲の安全を確認する。
 - 駐車位置まで残り1～2mを残して一旦停止し、最終の安全を確認する。
- など安全確認を徹底しましょう。また、駐車場内は徐行で進行し、屋内駐車場ではライトを点灯しましょう。

高齢ドライバーの方へ

- 長距離運転を控える、スピードを出し過ぎない等、心身の衰えを補い危険を避ける安全運転(=補償運転)を励行しましょう。
- 事故防止、被害軽減のため、誤発進抑制機能等の先進技術が搭載された安全運転サポート車の利用も検討しましょう。