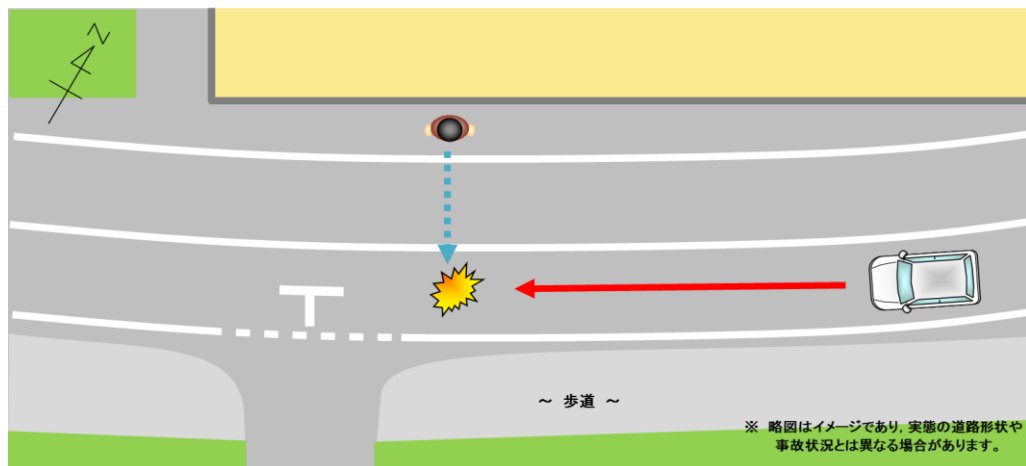


高齢歩行者が亡くなる交通死亡事故の発生！

【事故の状況】

発生日時	令和元年10月25日(金)午後6時ころ 天候:曇
発生場所	東広島市内の市道
道路状況	交差点 カーブ 平坦 路面乾燥
関係者	普通乗用車(60歳代)×歩行者(80歳代)
事故概要	片側1車線の道路を進行中の普通乗用車が、道路を右から左へ横断中の歩行者と衝突し、歩行者が死亡したもの。

【事故状況略図】



ドライバーの方へ

- 夜間は、視界が悪くなることから、歩行者等の発見が遅れたり、速度感覚がにぶり速度超過になりやすいので、昼間より意識して速度を落とすなど、より運転に集中して、慎重な運転を心がけましょう。
- 対向車や先行車がない場合は上向きライトを活用しましょう。

歩行者の方へ

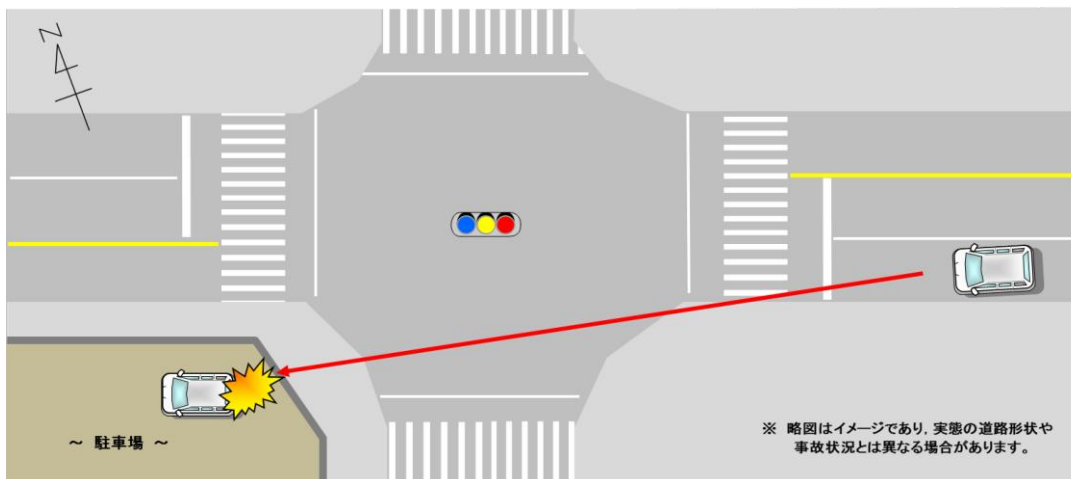
- 夜間は、歩行者も自動車のスピードやその遠近が分からなくなります。横断するときや自動車とすれ違う場合は、昼間に比べて一層注意しましょう。
- 道路を横断するときは、左右をよく見て車が近づいていないかどうか確かめるとともに、近くに横断歩道がある場合は横断歩道を利用しましょう。夜間外出するときは、ライトや反射材を活用するなどして自分の存在をアピールしましょう。

同乗者が亡くなる単独の交通死亡事故の発生！

【事故の状況】

発生日時	令和元年10月25日(金)午後6時25分ころ 天候:晴
発生場所	呉市内の市道
道路状況	交差点 直線 平坦 路面乾燥
関係者	普通乗用車(60歳代)
事故概要	交差点を進行中の普通乗用車が、道路脇の縁石や路外施設の駐車車両に衝突し、同乗者(90歳代)が死亡したものの。

【事故状況略図】



高齢ドライバーの方へ

- 一般的に加齢に伴う身体機能の変化により、危険の発見や対処が遅れることがあります。走り慣れた道路や、交通量の少ない道路を運転する場合でも、適度な緊張感を持って運転しましょう。
- 長距離運転を控える、スピードを出し過ぎない等、心身の衰えを補い危険を避ける安全運転(=補償運転)を励行しましょう。
- 事故防止、被害軽減のため、衝突被害軽減ブレーキ等の先進技術が搭載された安全運転サポート車の利用も検討しましょう。

体調を整えましょう

- 疲れているとき、病気の時、心配ごとがあるときなどは、注意力が散漫になったり、判断力が衰えたりします。運転前に体調の確認を必ず行って、体調不良時や病気、服薬の状況によっては運転を控えましょう。