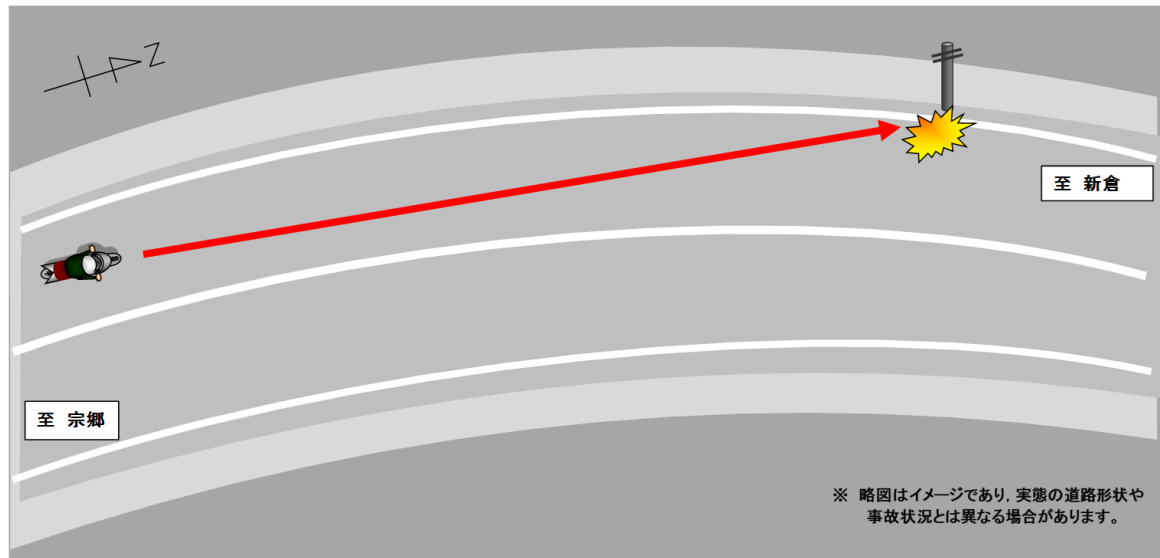


バイクの単独死亡事故の発生！

【事故の状況】

発生日時	平成31年1月4日(金)午後10時10分ころ 天候:晴
発生場所	三原市の市道
道路状況	単路 右カーブ 平坦 路面乾燥
関係者	軽二輪 (10歳代)
事故概要	進行中の軽二輪車が転倒後滑走して電柱に衝突し、運転者が死亡したものの。

【事故状況略図】



二輪を運転する方へ

- 手軽な乗り物であると気を許さないで、常に慎重な運転を心がけましょう。
- 乗車用ヘルメットはあごひもを確実に締めるなど正しく着用しましょう。
- 二輪車に乗るときは、体の露出がなるべく少なくなるような服装をし、できるだけプロテクターを着用しましょう。

夜間運転するときは

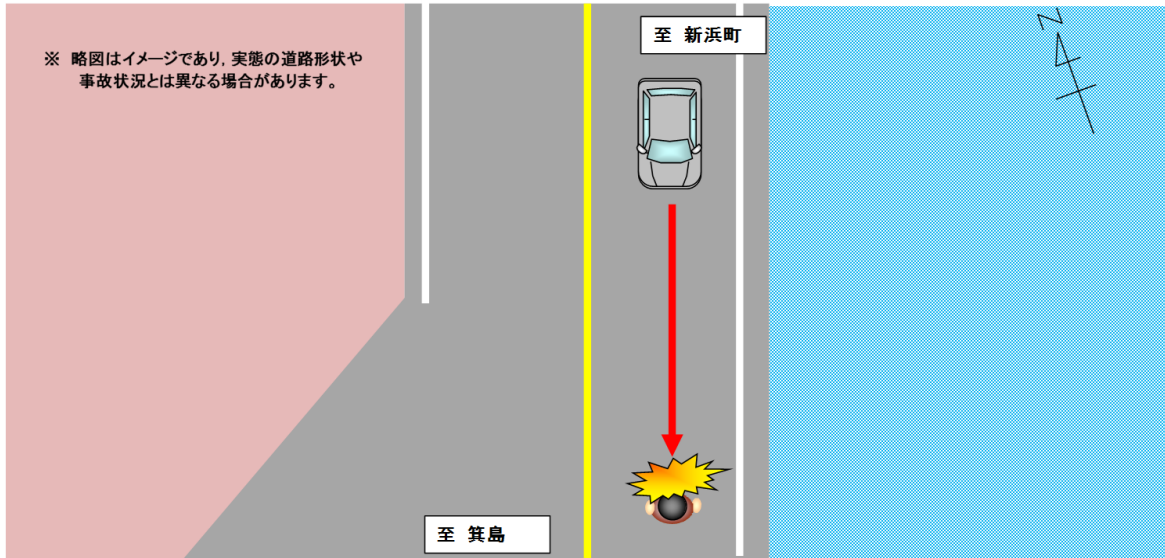
夜間は、歩行者等の発見が遅れたり速度感覚がにぶるので、昼間より速度を落として慎重に運転しましょう。対向車や先行車がない場合は、上向きライトを活用しましょう。

高齢歩行者が亡くなる死亡事故の発生！

【事故の状況】

発生日時	平成31年1月4日(金)午後10時56分ころ 天候:晴
発生場所	福山市の市道
道路状況	交差点 直線 平坦 路面乾燥
関係者	軽四乗用(40歳代) × 歩行者(70歳代)
事故概要	片側1車線の道路を進行中の軽四乗用と歩行者が衝突し、歩行者が死亡したものの。

【事故状況略図】



運転者の方へ

夜間は、歩行者等の発見が遅れたり速度感覚がこぶるので、昼間より速度を落として慎重に運転しましょう。対向車や先行車がない場合は、上向きライトを活用しましょう。

歩行者の方へ

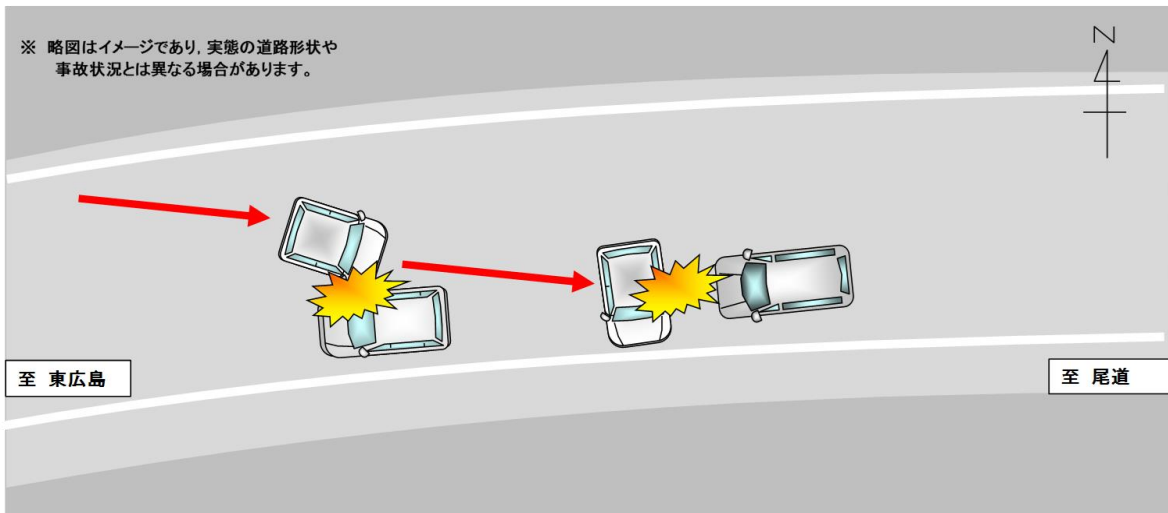
- 夜になると、歩行者も自動車のスピードやその遠近がよく分からなくなります。横断するときや自動車とすれ違う場合は、昼間に比べて一層注意しましょう。
- 夜間外出するときは、明るい服装や反射材・LEDライトを活用するなどして自分の存在をアピールしましょう。

高齢運転者による死亡事故の発生！

【事故の状況】

発生日時	平成31年1月6日(日)午後5時28分ころ 天候:曇
発生場所	三原市の国道
道路状況	単路 右カーブ 平坦 路面乾燥
関係者	軽四乗用(60歳代) × 普通乗用(40歳代) ※軽四乗用同乗者(70歳代)
事故概要	進行中の軽四乗用車が対向車2台と衝突し、軽四乗用車の同乗者が死亡したもの。

【事故状況略図】



高齢ドライバーの方へ

加齢に伴い、思うように運転ができない場合があります。身体機能などの変化を自覚し、長距離運転を控える、スピードを出し過ぎない等、心身の衰えを補い危険を避ける安全運転(=補償運転)を心がけましょう。

体調は大丈夫ですか？

疲れているとき、体調不良のとき、心配事のあるときなどは注意力が散漫になったり、判断力が衰えたりするため、思いがけない事故を起こすことがあります。

このようなときは、運転を控えるか、体の調子を整えてから運転するようにしましょう。

★ サポカー等普及推進標語「防ぎたい うっかり事故は サポカー・サポカーSで」
～サポカーとは先進安全技術のうち、衝突被害軽減ブレーキが搭載された車の愛称です～
～サポカーSとは先進安全技術が搭載された安全運転サポート車の愛称です～

