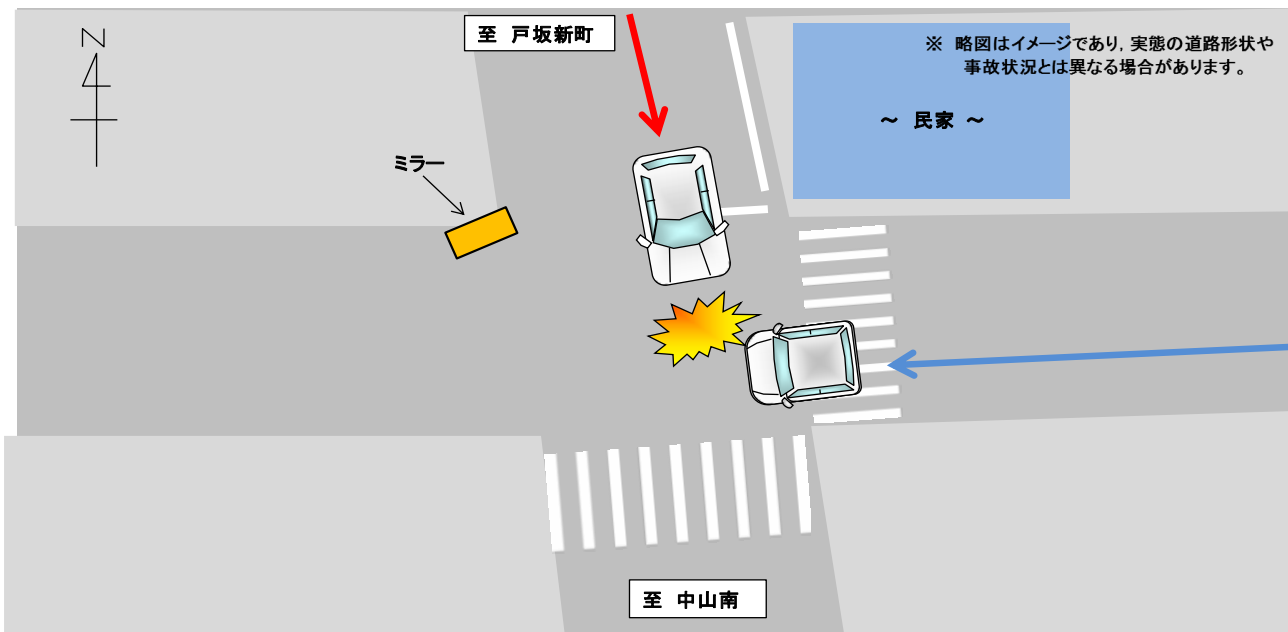


出合頭の死亡事故の発生！

【事故の状況】

発生日時	平成30年12月4日(火)午前6時30分ころ 天候:曇
発生場所	広島市東区の市道
道路状況	交差点 直線 平坦 路面湿潤
関係者	普通乗用(50歳代) × 軽四乗用(20歳代)
事故概要	信号機のない交差点において、南進中の普通乗用車と西進中の軽四乗用車が衝突し、普通乗用車の運転者が死亡したもの。

【事故状況略図】



交差点を通過するとき

- 交差点とその付近は、最も事故が多い場所です。
交差点に入ろうとするときや、交差点内を通行するときは、右折車、歩行者などに気を配りながら、交差点の状況に応じてできるかぎり安全な速度と方法で進行しましょう。
- 特に左右の見通しがきかない交差点を通行するときは、徐行しなければなりません。徐行とは、車がすぐ停止できるような速度で進むことをいいます。

交通事故を起こさないために

- 運転前に体調の確認を必ず行って、病気や服薬の状況によっては運転を控えましょう。
- 走り慣れた道路や、交通量の少ない道路を運転する場合でも、適度な緊張感を持って運転しましょう。

★ サポカー等普及推進標語「防ぎたい うっかり事故は サポカー・サポカーSで」
～サポカーとは先進安全技術のうち、衝突被害軽減ブレーキが搭載された車の愛称です～
～サポカーSとは先進安全技術が搭載された安全運転サポート車の愛称です～

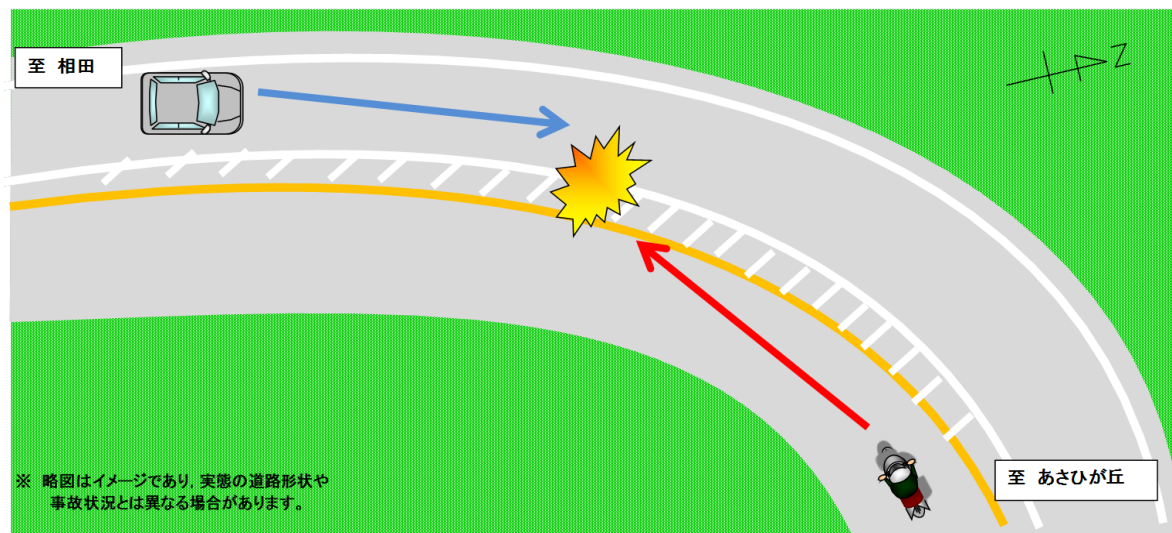


二輪ドライバーが亡くなる死亡事故の発生！

【事故の状況】

発生日時	平成30年12月6日(木)午後6時45分ころ 天候:曇
発生場所	広島市安佐南区の県道
道路状況	単路 左カーブ 下り 路面湿潤
関係者	大白二(40歳代) × 普通乗用(30歳代)
事故概要	進行中の大型自動二輪車が、転倒滑走し、対向車線進行中の普通乗用車と衝突し、大型自動二輪車の運転者が死亡したもの。

【事故状況略図】



交通事故を起こさないために

- 曲がり角やカーブに近づくときは、その手前の直線部分で十分スピードを落としましょう。高速のままハンドルを切ったり、ハンドルを切りながらブレーキをかけたりすると、横転や横すべりを起こしやすくなります。
- 雨の日は路面がすべりやすくなるなど、危険度が高くなるので、晴れの日より速度を落として運転しましょう。
- タイヤの溝の深さ、空気圧などについて適宜点検し、少しでも悪い箇所があったら整備しましょう。

二輪ドライバーの方へ

- 二輪車は、体で安定を保ちながら走り、停止すれば安定を失うという構造上の特性を持っているため、四輪車とは違った運転技術を必要とします。手軽な乗り物であると気を許さないで、常に慎重に運転しましょう。
- 乗車用ヘルメットは、あごひもを確実に締めるなど正しく着用し、体の露出がなるべく少なくなるような服装・プロテクターを着用しましょう。

★ サポカー等普及推進標語「防ぎたい うっかり事故は サポカー・サポカーSで」
 ～サポカーとは先進安全技術のうち、衝突被害軽減ブレーキが搭載された車の愛称です～
 ～サポカーSとは先進安全技術が搭載された安全運転サポート車の愛称です～

